

PIISPANTALO



EST. 1856



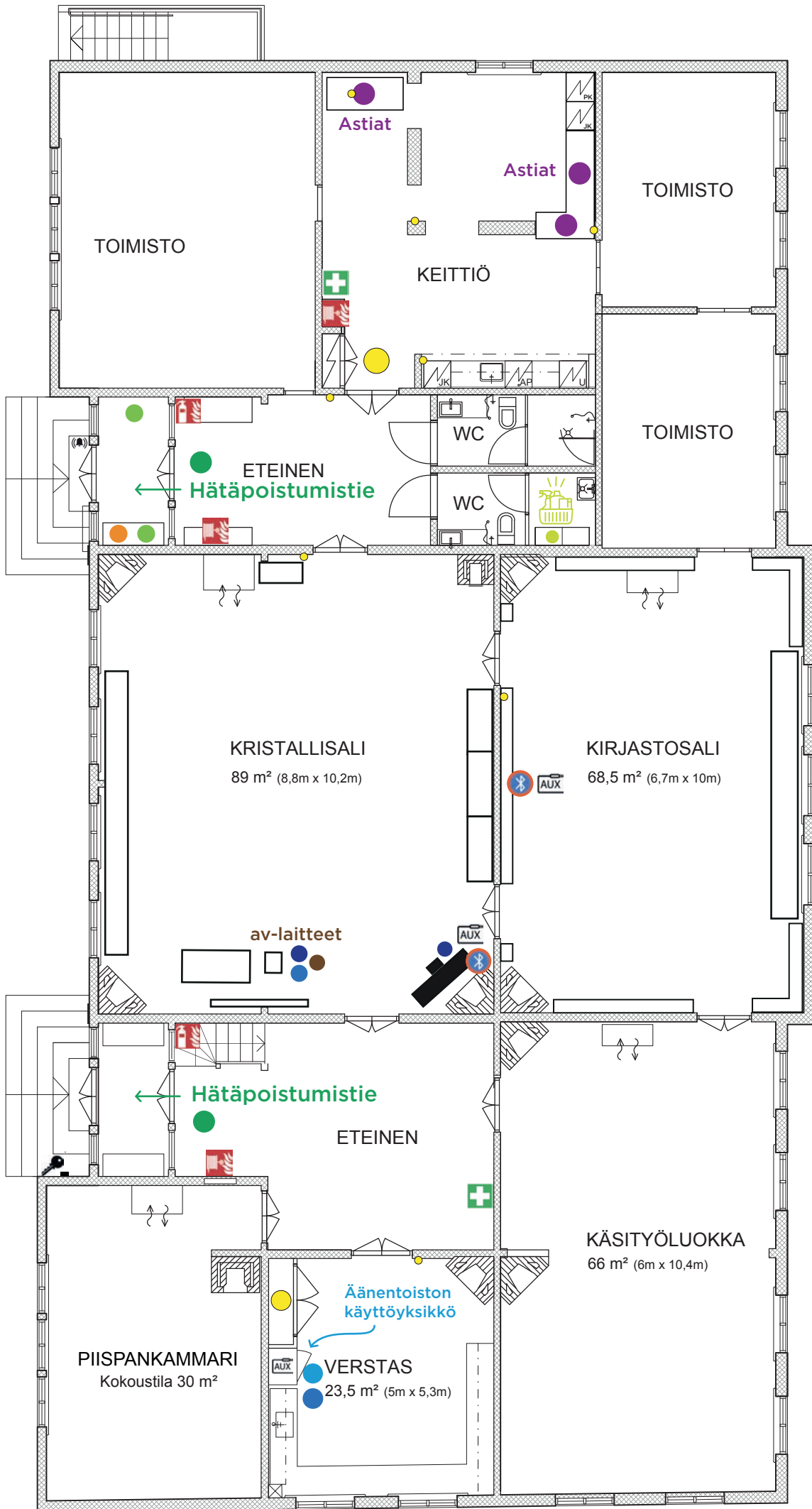
Tilankäyttöohjeistus

KUOPION
Rouvasväen 
YHDISTYS RY

Sisällysluettelo

Piispantalon pohjapiirustus	2
Tilojen käyttö	4
Astiat	5
Kalusto	7
Koristeet	7
Muut	9
Laitteet	9
Turvallisuus	15
Kun lähdet	15
Perusjärjestys	16
Kattaukset	17

A



B

PIISPANKATU JA PIISPANPUISTO

Värikoodaus

- **Astiat:** viinilasit, kuohuviinilasit, konjakkilasit, juomalasit, lautaset, aterimet, ottimet, kahvikupit, asetit, tarjoilulautaset, kahvinkaatopannut, pumpputermokset, vesikarahvit, vesiautomaatit, boolimalja
- **AV-laitteet:** pointteri, läppäri, johdot
- **Bluetooth-vastaanotin**
- **Ensiapu**
- **Hätäpoistumistiet**
- **Koristeet:** maljakot, tuikkukupit (käytä omia tuikkukynttilöitä), ulkolyhdyt (käytä omia kynttilöitä)
- **Liinat:** lyhyet liinat, pitkät liinat
- **Mikki:** headset-kuulokkeet (mic 2), käyttöyksikkö (mic 2)
- **Mikki:** käsimikrofoni (mic 1) Käyttöyksikkö (mic 1)
- **Paloturvallisuus:** palopostit, vaahtosammuttimet
- **Siivousvälineet**
- **Sähkökeskus, sulakekaappi, valokatkaisijat**
- **Äänen pääkäyttöyksikkö**

Tilojen käyttö

- **Verstas ja käsityöluokka** eivät kuulu tilavuokraan, mutta voivat toimia tavaroiden säilytyspaikkana.
- **WC** Talossa on kaksi WC:tä.
- **Siivouskomero** sijaitsee oikeanpuoleisessa WC-tilassa. Komerosta löytyy WC- ja käsipyyhepaperia, roskapusseja sekä siivousvälineitä. **Ovea ei saa lukita.**
- **Ullakolla** säilytetään lisää tuoleja sekä pöytiä. Rappuset ullakolle sijaitsevat B-sisäänkäynnin luona.
- **Pysäköinti** oven eteen on sallittu vain lastauksen ajan. Pihassa on kaksi auto-paikkaa (harmaan rauta-aidan vieressä). Muutoin pysäköinti tapahtuu kadun varressa. Koko korttelin ympäri on ilmaista kadunvarsipysäköintiä lukuunottamatta Kirkkokatua.
- **Tupakointi** on sallittu vain ulkona piha-alueella. Tuhka-astia tupakantumpeille löytyy harmaalta aidalta lähellä A-sisäänkäyntiä. Vuokraajan tulee huolehtia tupakantumpit pois piha-alueelta.
- **Pistorasiat:** osa pistorasioista ei ole toiminnassa. Tämä kannattaa huomioida ja kokeilla seuraavaa rasiaa.
- **Avaimet**
 - Luovutetaan ennen tilaisuutta sovittuna aikana tai ne voi noutaa mustasta avainboxista B-sisäänkäynnin luota.
 - Avaimet palautetaan Muotoiluakatemian postilaatikkoon (sijaitsee kadunpuolella aidalla) ellei toisin sovita.
- **Valot** toimivat keskitetysti huonekohtaisista kytkimistä.
 - WC-tiloissa ja 2. sisäänkäynnin eteisessä on liiketunnistimillavarustetut valaisimet.
 - Kristallisalissa ja Kirjastosalissa on lisäksi LED-valaistut kakluunit, joiden taustaväriä voi haluttaessa vaihtaa.
 - Valoja voi himmennettää painamalla pitkään kunkin valon kohdalla.
 - Tilaisuuden jälkeen tulee huolehtia, että kaikki valot on sammutettu.
- **Sähkökeskus** löytyy keittiöön tullessa vasemmalta.



Astiat

- **Keittiöstä** löytyy seuraavat laitteet ja välineet, joita voi käyttää vapaasti:

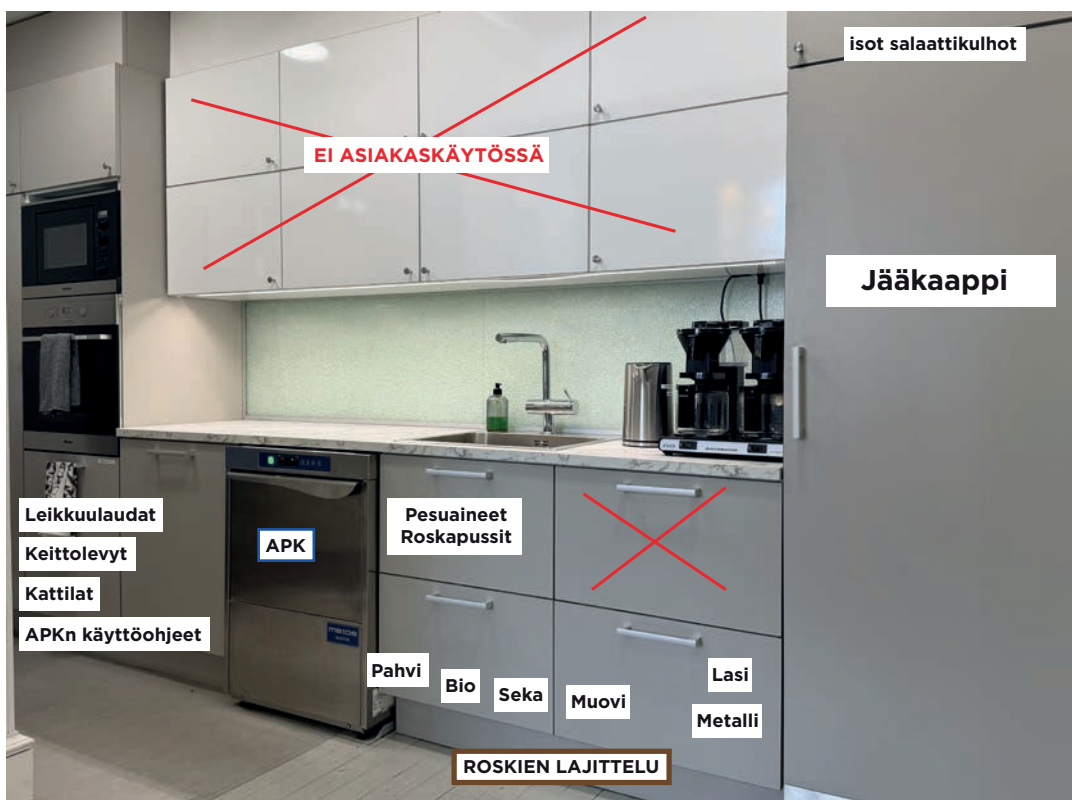
- kaksi jääkaappia
- uuni
- mikro
- Kaksi siirrettävää keittolevyä (induktio ja tavallinen)
- suurtalousastianpesukone (käyttöohjeet muovikansiossa uunin aluskaapissa)
- vedenkeitin
- tuplakahvinkeitin
- pumppu-termoksia
- kahvinkaatopannuja
- tarjoiluastioita ja ottimet

- **Vuokrattavissa:** astiat (75 hengelle) 2 €/hlö

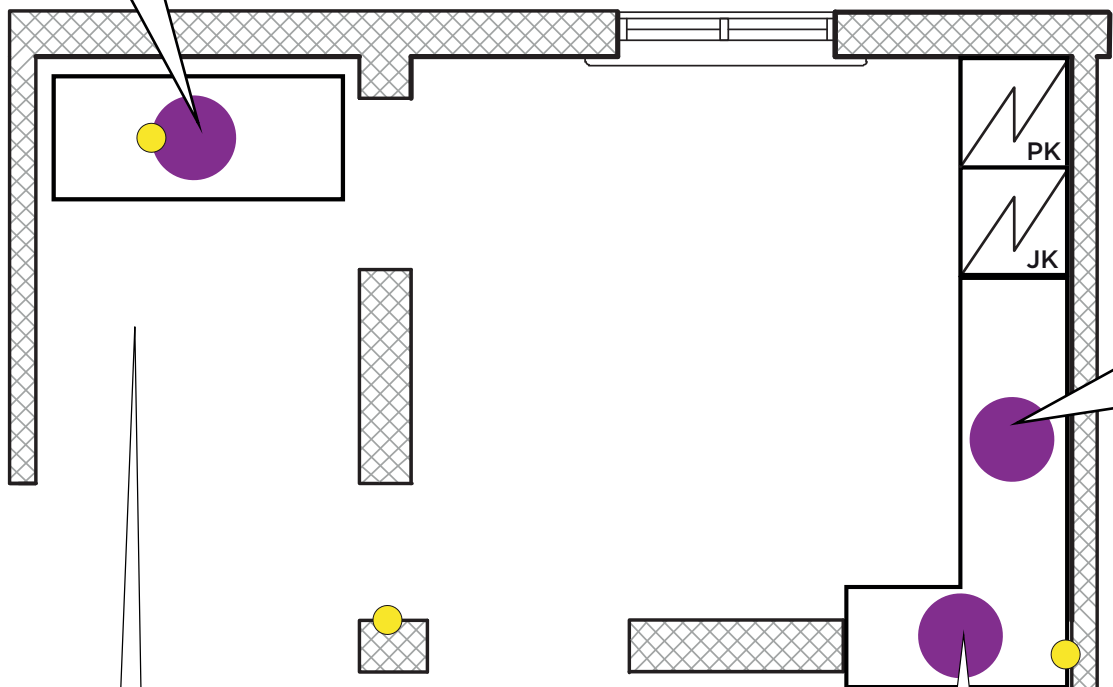
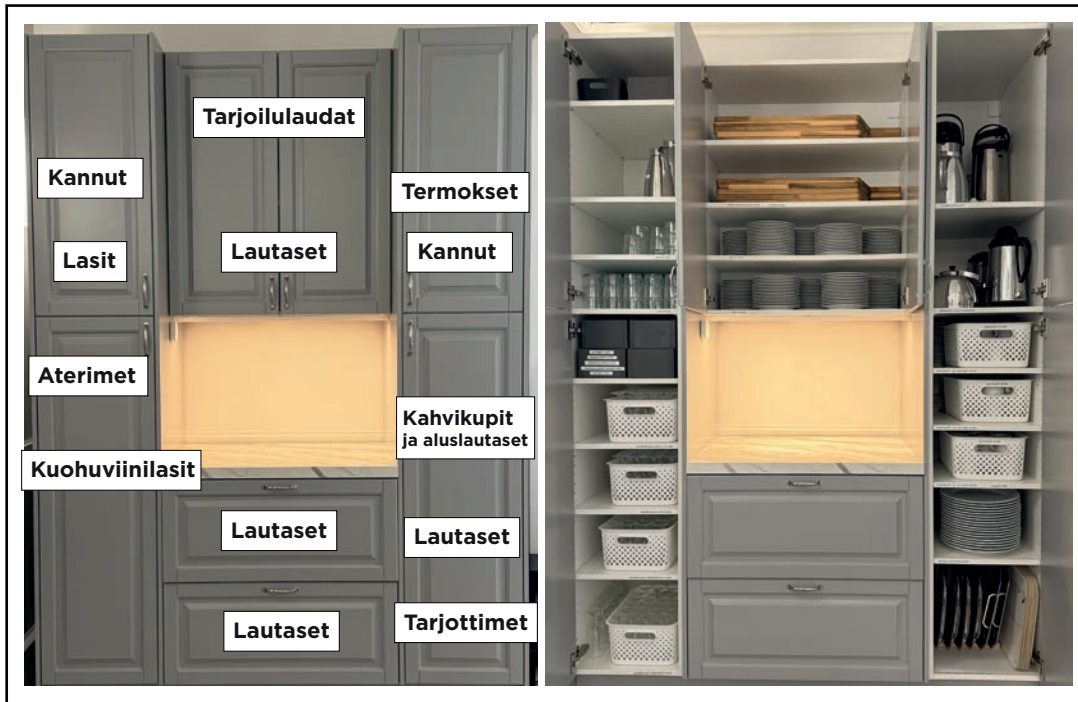


- ruokalautaset x 2
- syvät lautaset
- leipä-/kakkulautaset x 2
- kahvikupit
- juomalasit
- kuohuviinilasit
- konjakkilasit
- viinilasit x 2
- aterimet

Keittiö



- **Astioiden sijainnit.** Asiakkaan tulee palauttaa astiat oikeille paikoilleen käytön jälkeen. Tiskaus kuuluu asiakkaalle ellei toisin sovita.



Kalusto

- Pöydät:

- isoja pöytiä (80 x 140 cm) 20 kpl
- pieniä pöytiä (80 x 60 cm) 10 kpl
- pyöreitä pöytiä (halk. 80 cm, kork. 113 cm) 8 kpl

- Tuolit:

- valkoisia tuoleja 50 kpl
 - mustia tuoleja 99 kpl
- Pöytiä ja tuoleja löytyy molemmista saleista, luokasta sekä ullakolta ja ovat vapaasti käytettävissä.



Koristeet

- **Pöytäliinat** (vuokrattavat) sijaitsevat A-sisäänkäynnin eteisen kaapissa.

- pieni 6 €/kpl
- iso 12 €/kpl

- **Tuikkukupit ja lyhdyt** sijaitsevat A-sisäänkäynnin eteisen kaapista.

- tuikkukupit, kirkkaita 20 kpl ja värillisiä 10 kpl
- ulkolyhdyt, isoja 4 kpl ja pieniä 5 kpl

- Tuikut ja kynttilät on hankittava itse.

- Korkeita kynttilöitä tai vastaavia ei saa poltaa sisätiloissa, poislukien muisto- ja kastetilaisuuden kynttilät.

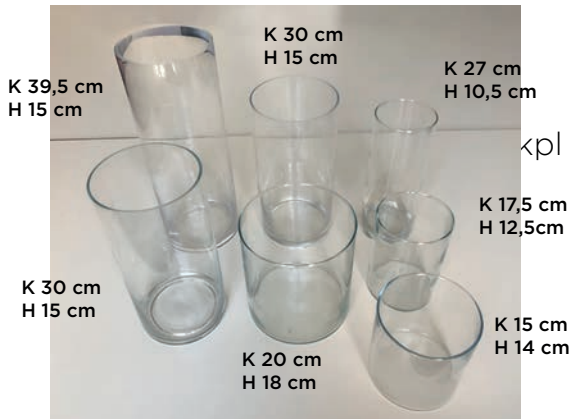
- Muisto- ja kastetilaisuuksia varten käytössä on 2 kpl littala Festivo -kynttiläjalkoja.



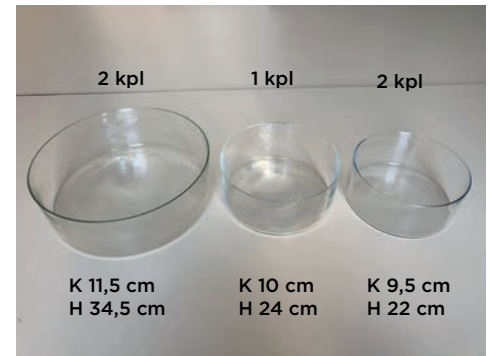


- **Matot** voi siirtää pois tarvittaessa. Mikäli ne ovat paikoillaan ja likaantuvat, vastaa asiakas pesukuluista. Matot tulee palauttaa paikoilleen tilaisuuden jälkeen.
- **Kukat ja patsaat:** Piispantalon kukkia ja patsaita voi järjestellä tai viedä tiloista pois, mutta ne on palautettava paikoilleen tilaisuuden jälkeen.
- **Maljakot:** valikoima erilaisia maljakoita löytyy A-sisääkäynnin kaapista.

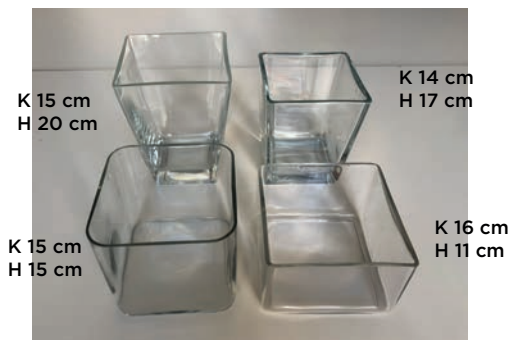
Kartiomaljakot



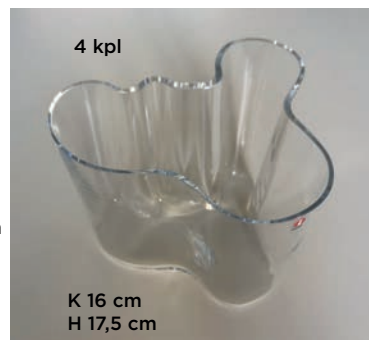
Matalat maljakot



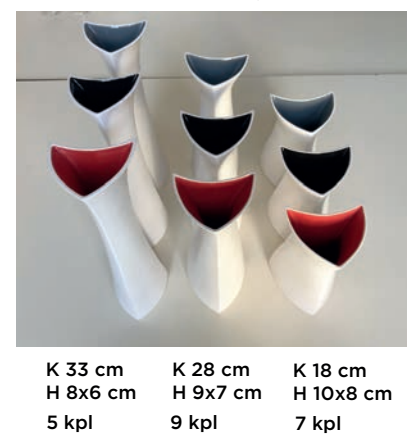
Neliömaljakot



Aalto-maljakot



Keraamiset maljakot



Yhden kukan maljakot



Muut

- **Pitopalvelu:** asiakas voi hankkia mieleisensä pito- tai cateringpalvelun tarvittaessa.
- Omien juomien ja ruokien tuominen tiloihin on sallittua.
- **Kukat** Kukkakauppa Pioni & Poimunlehdestä saat -10 % alennuksen, kun mainitset Piispantalon. Lisäksi kukat tuodaan ja asetellaan valmiiksi paikoilleen.
- **Siivous:** perussiivous kuuluu tilavuokraan.
 - Perussiivoukseen kuuluu juhlatilan/tilojen sekä yleisten tilojen (wc:t, keittiö ja A-sisäänkäynti) lattioiden ja pintojen siivous ja roskien vieni.
 - Isommista huonekalujen ja tavaroiden paikoilleen laittamisesta sekä asiakkaan tavaroiden ja somistusten purkamisesta sekä mahdollisten juomatölkkiä yms. keräämisestä veloitetaan lisämaksu.
- **Tilankäyttöohjeistus ja lyhyt historiikki** löytyvät Kristallisalista lipaston päältä kiinanruusu-kasvin alta.

Laitteet

- **Piano** on vapaassa käytössä. **Pianoa ei saa siirtää**, koska se on liitetty verkkovirtaan kosteutusjärjestelmän takia.
- **LVI-ilmastointilaitteet** on säädetty siten, että hiilidioksiditason noustessa niiden toiminta tehostuu automaattisesti, joten manuaalista käyttöä ei tarvitse.
- **Ilmalämpöpumppuja** voi käyttää tarvittaessa. Kaukosäädin molempien salien laitteisiin löytyy pianon päältä. Tilaisuuden jälkeen laitteet tulee sammuttaa. **Jos laite ei käynnisty** tee sulakkeen nollaus (off/on) tarvittaessa, sulake (merkitty: JKP12-29F1) löytyy verstaan isosta kaapista oikealta.
- **Läppäri** löytyy Kristallisalin liikuteltavasta AV-laitehyllystä.
- **Videotykki** on vapaasti käytettävissä ja se voidaan liittää tietokoneeseen. Johtojen lisäosia löytyy AV-laitehyllystä.

- Astianpesukoneen käyttö

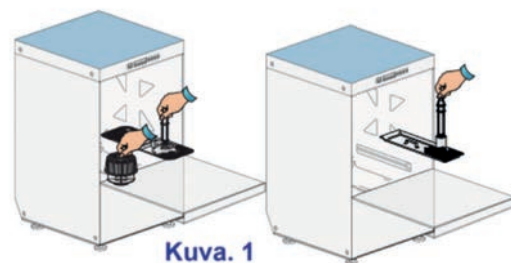


1. Ohjauspaneeli ja painikkeet

- A START, Ohjelman käynnistys / ohjelman valinta
- B Vedenpehmentin (optio)
- C Ylimääräinen kylmä huuhtelu
- D Tyhjennuspumppu
- E Käynnistys ON / Stand By)
- F Näyttö (vierityspalkki, merkkivalot altaan täytölle, tyhjennykselle, lämmitykselle, vedenpehennykselle, suolan/pesuaineen/huuhteluaineen tasolle, lämpötilänäytöt).

2. Käynnistys ja käyttö

- **Koneen käynnistys E:** Aseta harmaa ylivuotoputki ja siivilät paikoilleen ja sulje luukku. Paina virtapainiketta E pitkään. Kone täyttyy ja lämmittää veden kunnes se on valmis.
- **Pesuohjelman käynnistys A:** Laita astiat koriin ja sulje luukku. Valitse ohjelma (1-4 tai P4 HYGIENE+) pitämällä Start A -painiketta alaspainettuna ja vapauttamalla, kun halutun ohjelman merkkivalo palaa. Käynnistä painamalla Start A -painiketta lyhyesti.
 - **Ohjelma 1**, 60 sek, 55°C pesu, 70°C huuhtelu
 - **Ohjelma 2**, 90 sek, 55°C pesu, 85°C huuhtelu
 - **Ohjelma 3**, 120 sek, 55°C pesu, 85°C huuhtelu
 - **Ohjelma 4**, 180 sek, 55°C pesu, 85°C huuhtelu **(suositeltu)**
 - **Ohjelma P4, HYGIENE+**, 620 sek, 65°C pesu, 87°C huuhtelu
- Pesuohjelma tulee toistaa, jos ohjelman lopussa astiat eivät ole puhtaita tai niissä on pesujäämiä tai raitoja.
- **Sammuttaminen (OFF):** Poista harmaa ylivuotoputki, huuhtele siivilä ja poista roskat (katso Kuva. 1). Sulje luukku.
 - Pidä painike E painettuna siirtyäksesi valmiustilaan.
 - Pidä vedenpoistopainike D painettuna tyhjentääksesi koneen.



3. Astioiden korittaminen

- Puhdista astiat karkeasti ruokajäämistä.
- Aseta astiat siten, että vesi pääsee kaikkiin pintoihin ja ontot astiat ovat ylösalaisin.
- Älä pese kuumuutta kestäättömiä astioita sekä leikkuuveitsiä koneessa.

Siivilä



4. Pesu- ja huuhteluaineen käyttö

- Kone imee pesu- ja huuhteluaineen automaattisesti hanan alla jätuvaunusta olevista pulloista.
- Merkkivalot F10 (pesuaine) ja F19 (huuhteluaine) vilkkuvat, kun aineen taso on liian matala. Täyttökänisterit löytyvät siivouskomerosta.

5. Tyhjennyspumppu

- Pumppu toimii automaattisesti. Allas tyhjenetään päivän lopussa poistamalla harmaa ylivuotoputki, (siivilän pesu samalla) sulkemalla luukku ja painamalla painiketta D.

6. Vedenpehmennin B

- Toimii automaattisesti. Merkkivalo F6 palaa sen ollessa käynnissä.
- Laite pyytää ajoittain manuaalisen pehmennysohjelman käynnistämistä (n. 20 min).

7. Ylimääräinen kylmävesihuuhtelutoiminto C

- Aktivoituu painamalla painiketta C. Kone suorittaa normaalin huuhtelujakson jälkeen ylimääräisen kylmävesihuuhtelun.
- Merkkivalo F7 palaa. Asetus on tehtävä uudelleen aina, kun kone sammutetaan ja käynnistetään uudelleen.

8. Puhdistus ja ylläpito

- Päivittäinen puhdistus:
 - Puhdista siivilät ja poista roskat pesukoneen pohjalta.
 - Puhdista allas, jätä luukku raolleen ja laita harmaa poistoputki luukun väliin päivän päätteeksi.
- Ylläpitopuhdistus: Tehdään joka maanantai tai jos tiskattavaa on ollut paljon.
 - Puhdista pumpun suodatin ja pesuvarret juoksevan veden alla.
- Automaattinen puhdistusohjelma: Tehdään joka maanantai tai jos tiskattavaa on ollut paljon.
 - Käynnistetään Start A -painikkeella, kun kone on valmiustilassa eli virta on sammutettu (ilman suodattinta, ilman ylivuotoputkea ja luukku kiinni).



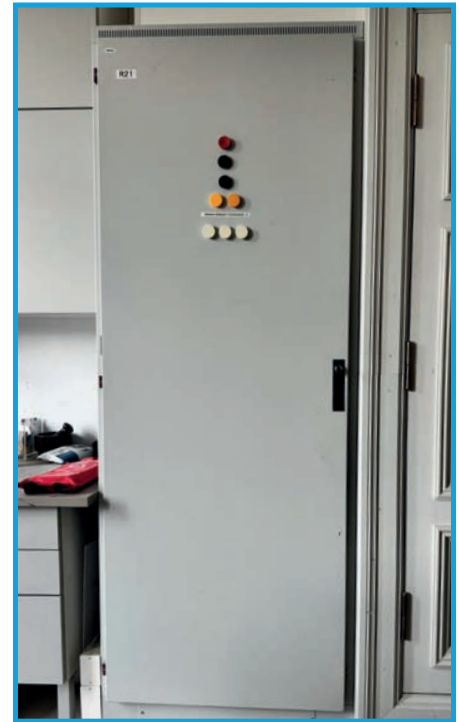
Pesukoneen alku- ja loppuasento
harmaa ylivuotoputki luukun välissä

- Äänentoisto

ÄÄNENTOISTON PÄÄKÄYTTÖYKSIKKÖ

löytyy verstaan kaapista. ●

- **Musiikkia** voi toistaa joko suoraan Kristallisalissa olevan bluetooth-vastaanottimen tai pääkäyttö-yksikön aux-johdon (MP3) kautta.
- Voit kytkeä musiikintoistolaitteen myös suoraan bluetooth-vastaanottimessa olevaan aux-johtoon (MP3).



1. PARITA BLUETOOTH: ●

- **Bluetooth-vastaanotin** pianon takaa vasemmalta.
- **Kytke laite paritustilaan.** Paina Bluetooth-vastaanottimen painiketta kerran (merkitty ●), jolloin sininen ja punainen valo alkavat vilkkua vuorotellen.
- **Yhdistä puhelimeen (tai muuhun laitteeseen).** Avaa laitteen Bluetooth-asetukset ja valitse laitelistasta verkko nimeltä **I1**.



2. VALITSE TILA MISTÄ HALUAT ÄÄNEN KUULUVAN: ●

- Tarkista, että ① **KRISTALLISALI ÄÄNI** on valittuna Ⓐ (katso kuva).
- Valitse ① OUTPUT SEL -näppäimistä tila ① (**Kristallisali**) tai tila ② (**Kirjasto**) tai molemmat.
- Siirrä ① liukukytkin yläasentoon.
- Käännä äänenvoimakkuus valitsemasi tilan volume-säätimestä ② klo 9 kohdalle.
- Äänenvoimakkuutta voi säätää tarkemmin yhdistetyn laitteen kautta.



PÄÄKÄYTTÖYKSIKKÖ

KÄSIMIKROFONI (MIC 1): ●

- Käsimikrofoni löytyy liikuteltavasta AV-laitehyllystä Kristallisalista.
- Vastaanotin (MIC 1) löytyy pääkäyttöyksikön kaapista alhaalta.
- Laita mikrofoni ja mikrofoniin vastaanotin päälle.
- Valitse pääkäyttöyksiköstä ① mikrofoniin (MIC 1) OUTPUT SEL -näppäimistä tila ① (**Kristallisali**) tai tila ② (**Kirjasto**) tai molemmat.
- Laita pääkäyttöyksiköstä ① mic 1 nappula alas (syttyy punainen valo).
- Säädä ① käsimikrofoniin äänenvoimakkuus volume-säätimestä klo 9 kohdalle.
- Säädä ② tilan äänenvoimakkuus volume-säätimestä.



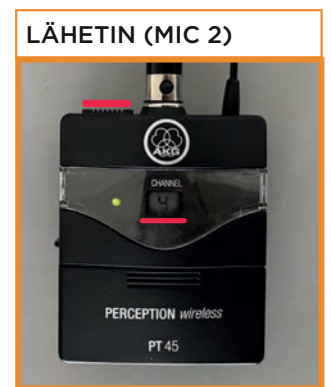
MIKROFONIN (MIC 1) VASTAANOTIN



PÄÄKÄYTTÖYKSIKKÖ

HEADSET-MIKROFONI (MIC 2): ●

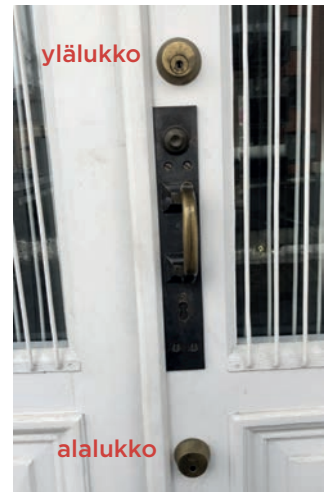
- Headset-mikrofoni (MIC 2) löytyy liikuteltavasta AV-laitehyllystä Kristallisalista.
- Vastaanotin (MIC 2) löytyy pianon päältä.
- Laita mikrofoniin lähetin ja vastaanotin päälle. Valitse channel 4 molemmista laitteista.
- Valitse pääkäyttöyksiköstä ① mikrofoniin (MIC 2) OUTPUT SEL -näppäimistä tila ① **(Kristallisali)** tai tila ② **(Kirjasto)** tai molemmat.
- Laita pääkäyttöyksiköstä ① mic 2 nappula alas (syttyy punainen valo).
- Säädä ① mikrofoniin äänenvoimakkuus volume-säätimestä klo 9 kohdalle.
- Säädä ② tilan äänenvoimakkuus volume-säätimestä.



Turvallisuus

- Ulko-ovet

- Molempien ulko-ovien **alalukot** tulee pitää auki koko tapahtuman ajan, jotta ne ovat käytettävissä hätäpoistumisteinä. **Alalukot sekä lukkojen salvat tulee lukita tilaisuuden päätyttyä ja tilan jäädessä tyhjäksi.**
- Kulku oville tulee pitää esteettömänä. Juhlatilasta saa siirtää ylimääräisiä tavaroita luokkahuoneisiin, mutta luokkahuoneet eivät ole muuten käytössä tapahtuman ajan.



- Paloturvallisuus

- Sisätiloissa ei saa polttaa pitkiä kynttilöitä (poikkeuksena muistotilaisuuden, ristiäisten ja nimiäisten kynttilät).
- Sallittuja kynttilöitä ovat tuikkukuppeihin sopivat pienet tuikkukynttilät. Ulkolyhtyjä saa käyttää vain ulkona.
- Jauhesammuttimet löytyvät molemmista eteisistä. Sammutinpeite ja ensiaputarvikkeet löytyvät keittiöstä.



Kun lähdet

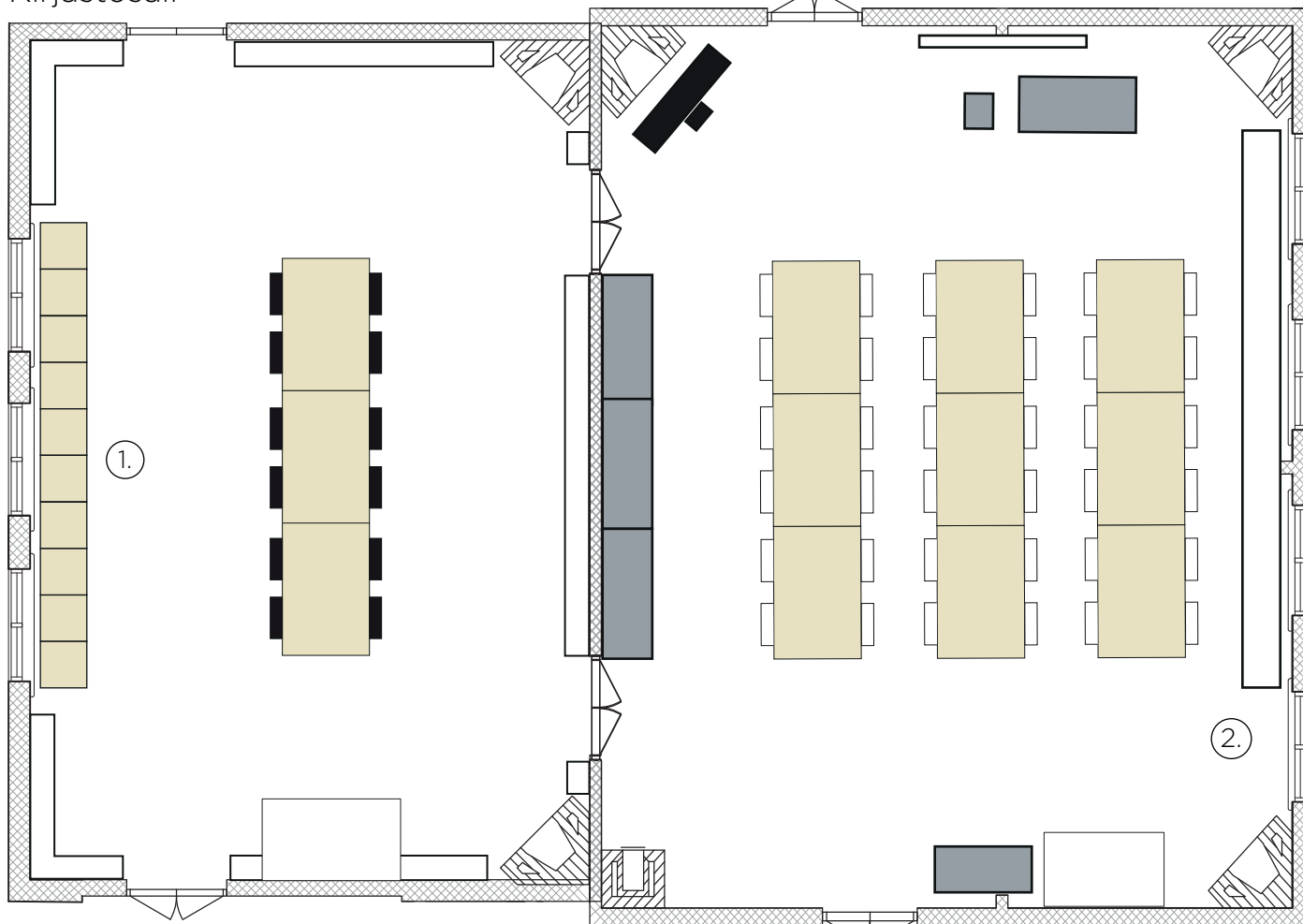
- Tilaisuuden jälkeen tulee huolehtia, että kaikki valot ja laitteet on sammutettu.
- Alalukot sekä lukkojen salvat tulee lukita tilaisuuden päätyttyä ja tilan jäädessä tyhjäksi.
- Siivouspalvelu siivoaa ja palauttaa tilat perusjärjestykseen, ellei toisin ole sovittu. Sivulla 16 kuva perusjärjestyksestä, löytyy myös siivouskomeron seinältä.
- **Avainten palautus** avaimet tulee palauttaa pihalta, kadunpuolella sijaitsevaan postilaatikkoon, ellei toisin sovita.



Perusjärjestys

Kirjastosali

Kristallisali



Kukkien ja patsaiden paikat

1.



2.



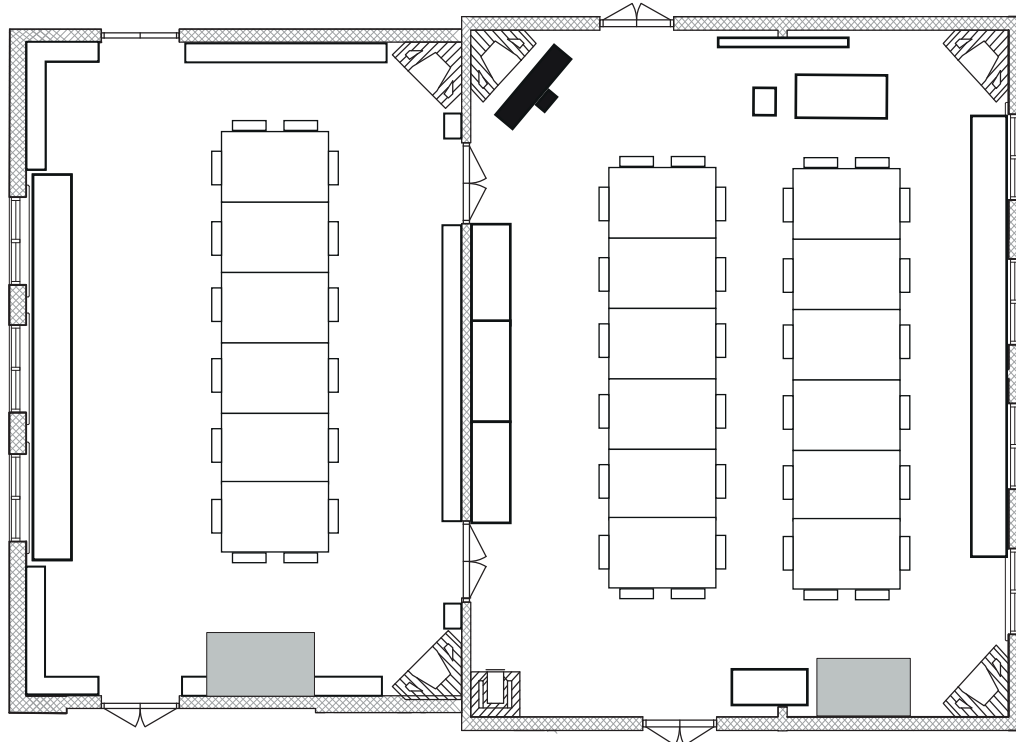
Kattaukset

Kristallisaliin ja Kirjastosaliin on mahdollista järjestää useita erilaisia pöytä- ja istumajärjestyksiä. Kysy lisää vaihtoehtoista ja voimme yhdessä suunnitella tapahtumaasi sopivan järjestyksen.

Kirjastosali

Kristallisali

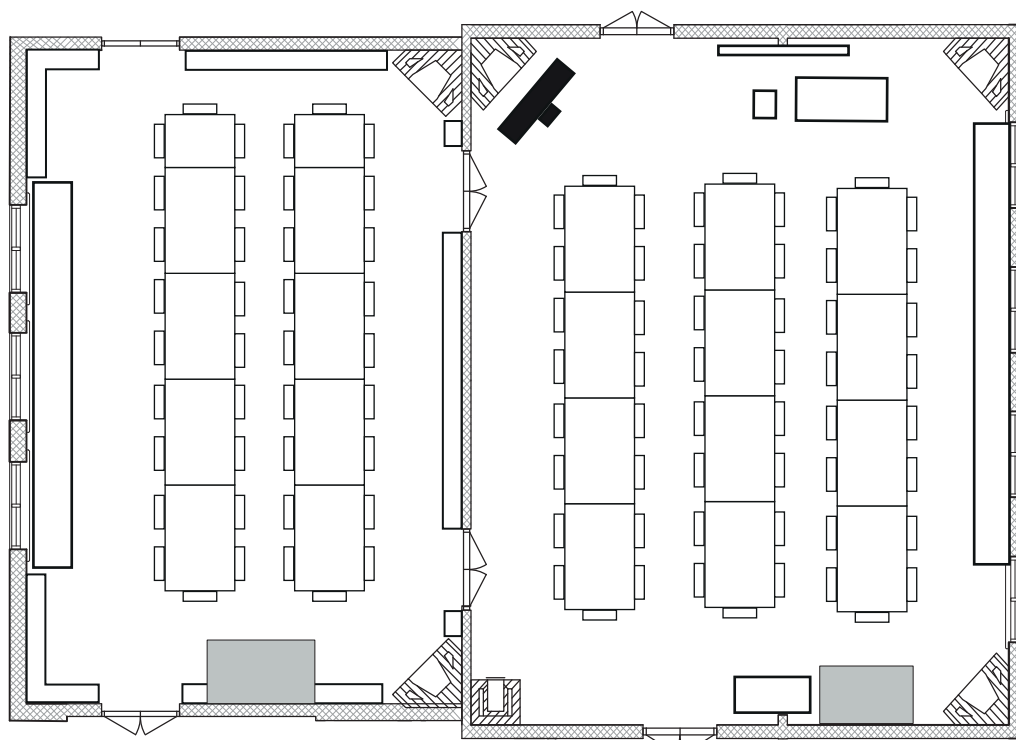
Järjestys 1.



yht. 16

yht. 32

Järjestys 2.



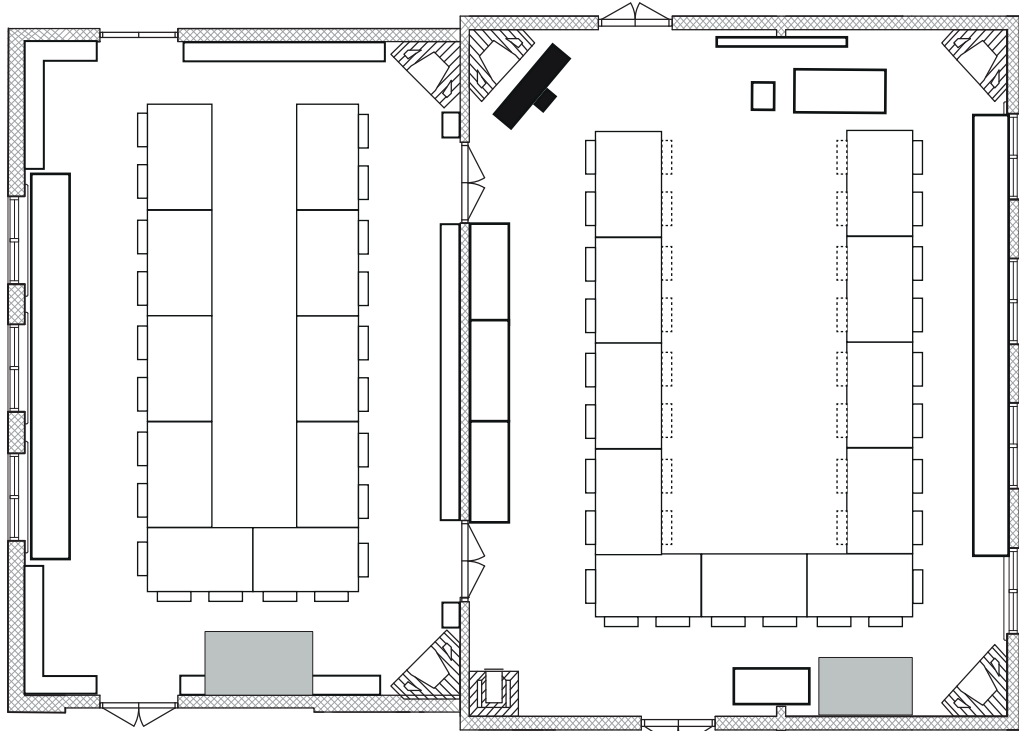
yht. 40

yht. 54 (max. 64)

Kirjastosali

Kristallisali

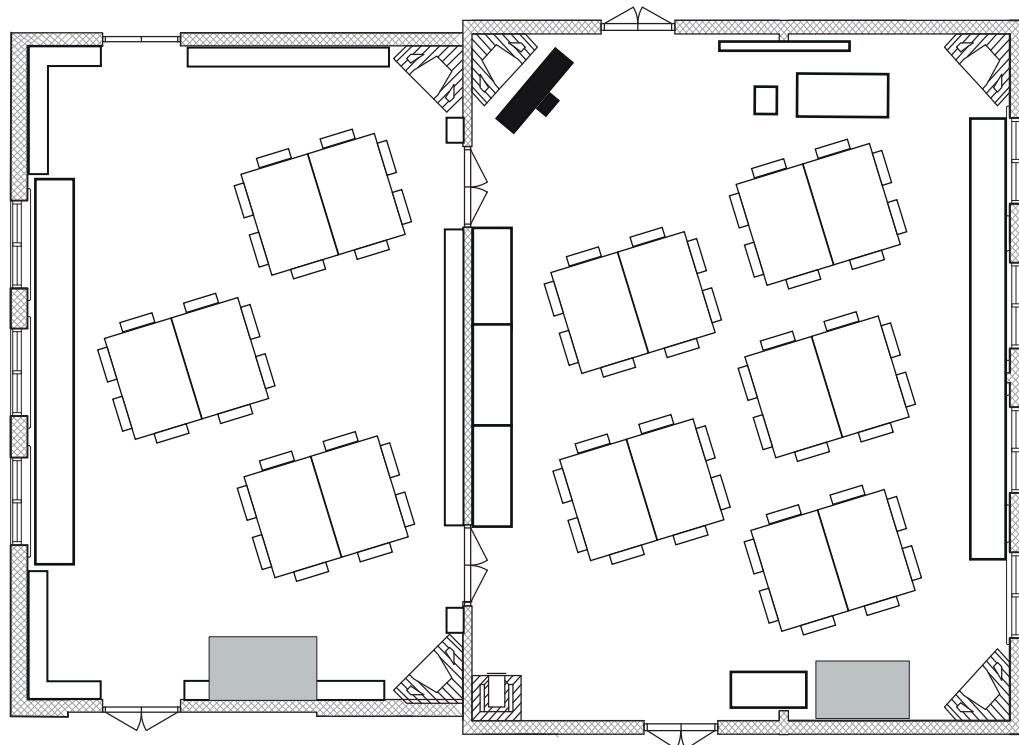
Järjestys 1.



yht. 22

yht. 24 (40)

Järjestys 2.



yht. 24

yht. 40